



Guide d'utilisation du logiciel **Faronics Insight**



Par le Service des technologies de l'information

Table des matières

Utilisation du poste d'enseignement sur lequel il y a Faronics Insight	4
Conseils concernant l'interface de l'utilisateur	4
Boutons de la barre d'outils de la console	4
Activation de la limitation d'application et de la limitation Web	5
Clic droit	5
Sélectionner tout implicite	5
Rafraîchissement l'écran	5
Tri	5
Utilisation de la barre d'outils dans la console	6
Tutoriels	6
Liste des classes	6
Afficher	6
Afficher l'étudiant	7
Voter	7
Test	7
Exécuter	7
Contrôler	8
Afficher tout	8
Instantané	8
Message	8
Vider l'écran	9
Limitation Web	9
Limitation d'applications	9
Limite d'impression	10
Limite lecteurs	10
Couper le son	10
Parler	10
Effacer le bureau	11
Afficher la vidéo	11

Fichiers	11
Éteindre.....	11
Co-navigation Internet	11
Choisir au hasard.....	12
Actualiser	12
Préférences	12
Utilisation du menu Paramètres de la console.....	13
Professeur	14
Étudiant.....	15
Restrictions pour Internet	16
Restrictions pour les applications.....	17
Limite lecteur	18
Alertes de frappe.....	18
Réseau.....	19
Utilisation d'un poste étudiant sur lequel il y a Faronics Insight	20
Icône Etudiant Insight.....	20

Utilisation du poste d'enseignement sur lequel il y a Faronics Insight

Sur le poste d'enseignement d'un laboratoire dans lequel Faronics Insight est installé, vous trouverez une icône dans le coin inférieur droit de la barre d'état système.



Un double-clic sur cette icône ouvrira la console. Un clic droit sur cette icône ouvrira le menu contextuel de la console.

Utilisez le menu contextuel pour contrôler les principales fonctions de Faronics Insight.



Conseils concernant l'interface de l'utilisateur

La plupart des fonctions que l'enseignant utilise régulièrement sont accessibles à partir du menu de Faronics Insight dans la barre d'état système. Les fonctions avancées sont disponibles dans la console Faronics Insight. Toutes les fonctions critiques sont regroupées dans l'un des principaux menus : *Démontrer*, *Surveiller*, *Parler*, *Restreindre*, *Administrer* et *Vue*.

Boutons de la barre d'outils de la console

Pour utiliser une fonction dans la console Faronics Insight, sélectionnez un poste ou plusieurs postes étudiants et cliquez sur un bouton de la barre d'outils dans la console correspondant à la fonction désirée. La couleur du bouton changera alors pour une couleur plus pâle. Pour cesser l'utilisation d'une fonction, cliquez le bouton à nouveau. Certains boutons de la barre d'outils contiennent une petite flèche à la droite du bouton. Cliquez sur cette flèche afin d'accéder à des options supplémentaires pour la fonction concernée.

Activation de la limitation d'application et de la limitation Web

La limitation d'application et Web peut être configurée avant de pouvoir être activée. Configurez ces fonctions à partir de l'onglet Restrictions pour les applications et Restrictions pour Internet dans le menu **Administrer** → **Préférences...**, puis activez ces fonctions en cliquant sur le bouton approprié dans la barre d'outils ou à partir du menu **Restreindre** → **Limiter Internet** et **Limiter les applications**.

Clic droit

Dans la console Faronics Insight, accédez aux fonctions avancées en cliquant avec le bouton droit de la souris sur un poste étudiant dans la vue des postes en vignettes ou détaillée.

Sélectionner tout implicite

Si aucun poste étudiant n'est sélectionné dans la console, Faronics Insight considère qu'une sélection implicite de tous les postes s'applique pour des fonctions telles qu'**Afficher l'écran du professeur** et **Bloquer l'écran**.

Rafraîchissement l'écran

En appuyant sur la touche **F5** du clavier ou en cliquant sur **Actualiser** dans le menu *Vue*, ceci forcera un rafraîchissement de la liste des postes affichée dans la console en effectuant une découverte des postes étudiants. À noter que la console détecte et ajoute automatiquement les postes d'un laboratoire lorsque ceux-ci accède au réseau.

Tri

Par défaut, la vue détaillée est triée alphabétiquement par la colonne **Nom de la machine**. Cliquez sur n'importe quel entête de colonne et la liste sera ordonnée selon la colonne désirée.

Utilisation de la barre d'outils dans la console

Tutoriels



Redirige vers le site Web du développeur de Faronics Insight afin d'obtenir de l'aide en ligne pour leurs produits.

Liste des classes



Pour comparer une liste de classe sauvegardée avec les étudiants surveillés présent sur les postes d'étudiants, ce qui permet de vérifier quels étudiants ont quittés ou se sont joints dans un laboratoire. Les étudiants absents peuvent être retirés de la liste, les nouveaux ajoutés à la liste sauvegardée.

Afficher



L'écran du poste d'enseignement peut être diffusé sur tous les postes étudiants d'un laboratoire en sélectionnant le mode **Plein écran** ou **En fenêtre**.

En mode **Plein écran**, l'écran du poste d'enseignement prend contrôle de tout l'écran du poste étudiant en plus de désactiver la souris et le clavier.

En mode **En fenêtre**, l'écran du professeur apparaît dans une fenêtre sur le poste étudiant. L'étudiant peut redimensionner la fenêtre et suivre l'enseignant.

Cette commande est également disponible à partir du menu *Démontrer*.

Afficher l'étudiant



Pour afficher un poste étudiant sur les autres postes du laboratoire, sélectionnez le poste étudiant désiré et cliquez sur le bouton **Afficher l'étudiant**.

Lorsque le bouton est actif, l'étudiant sur le poste sélectionné contrôle son poste et son écran est affiché sur celui des autres étudiants.

Cette commande est également disponible à partir du menu *Démontrer*.

Voter



Pour demander des questions de type oui/non ou à choix multiples à partir de la console et voir combien d'étudiants ont répondu et ce qu'ils ont répondu en temps réel.

Cette commande est également disponible à partir du menu *Démontrer*.

Test



Un test peut être créé par l'enseignant. Les questions peuvent être de type oui/non ou à choix multiples et contenir des graphiques. Pour accéder à l'éditeur de test, cliquez sur le menu **Démontrer** → **Créer un test** ou cliquez sur le menu déroulant de l'icône **Test** dans la barre d'outils.

Exécuter



Pour exécuter des applications ou ouvrir une page Web sur les postes étudiants.

Cette commande est également disponible à partir du menu *Démontrer*.

Contrôler



Pour prendre le contrôle des postes sélectionnés et utiliser la souris et le clavier à distance sur le poste de l'étudiant. Lorsqu'en contrôle d'un poste, les actions effectuées par le poste d'enseignement s'effectueront sur tous les autres postes. L'enseignant peut ainsi contrôler la connexion pour tous les postes.

Afin d'envoyer la commande *Ctrl, Alt et Supp.*, sur le poste à distance, cliquez sur le menu **Surveiller** → **Envoyer CTRL-Alt-Del**.

Cette commande est également disponible à partir du menu *Surveiller*.

Afficher tout



Pour afficher tous les postes d'étudiants en même temps. Chaque écran de poste étudiant apparaît en tant que vignette dans la console Faronics Insight.

Cette commande est également disponible à partir du menu *Vue*.

Instantané



Pour sauvegarder une capture de l'écran d'un poste étudiant vers un fichier en cliquant sur ce bouton.

Cette commande est également disponible à partir du menu *Surveiller*.

Message



Pour envoyer un message à un ou plusieurs postes étudiants. Ceci peut être pratique afin d'obtenir l'attention d'un étudiant distrait.

Cette commande est également disponible à partir du menu *Surveiller*.

Vider l'écran



Pour noircir tous les écrans des postes étudiants du laboratoire et désactiver le clavier et la souris. Modifiez le texte qui apparaît sur les écrans vidés des postes étudiants en cliquant sur le bouton **Préférences** dans l'onglet *Professeur*.

Cette commande est également disponible à partir du menu *Restreindre*.

Limitation Web



Pour désactiver temporairement l'accès à Internet sur un ou plusieurs postes d'étudiants. En sélectionnant Limitation Web, ceci prévient les étudiants d'accéder à tout site Web par le biais d'un navigateur. Cette option désactive également l'accès aux clients de courriels et logiciels de messagerie populaires.

En sélectionnant **Permettre** ou **Bloquer les sites suivants** ceci permet à l'enseignant de spécifier des sites Web auxquels les étudiants ont ou n'ont pas droit. Cette fonction n'est supportée que par Internet Explorer.

Cette option doit être configurée à partir des *Préférences* et activée en cliquant sur le bouton **Limitation Web** ou par le menu *Restreindre*. Lorsqu'Internet est désactivé, une icône apparaîtra sur le poste étudiant et dans la console du poste d'enseignement indiquant qu'une restriction est active.

Cette commande est également disponible à partir du menu *Restreindre*.

Limitation d'applications



Pour désactiver temporairement l'accès à un ou des logiciels. Cette fonction doit être configurée sous *Préférences* et activée en cliquant sur le bouton **Limitation d'applications** ou dans le menu *Restreindre*. Les enseignants peuvent enregistrer et ouvrir des listes d'applications à bloquer.

Cette commande est également disponible à partir du menu *Restreindre*.

Limite d'impression



Pour limiter l'impression vers toutes les imprimantes disponibles sur un poste étudiant. En sélectionnant cette fonction, une icône apparaîtra sur le poste étudiant et dans la console du poste d'enseignement indiquant la restriction en cours.

Cette commande est également disponible à partir du menu *Surveiller*.

Limite lecteurs



Pour limiter l'accès aux périphériques de stockage connectés dans un port USB sur un poste étudiant. En sélectionnant cette fonction, une icône apparaîtra sur le poste étudiant et dans la console du poste d'enseignement indiquant la restriction en cours.

Cette commande est également disponible à partir du menu *Surveiller*.

Couper le son



Pour empêcher tout son d'être émis sur un poste étudiant.

Cette commande est également disponible à partir du menu *Surveiller*.

Parler



Pour parler à l'aide d'un casque d'écoute ou d'un microphone et de haut-parleurs à un étudiant sur un poste dans le laboratoire. Cette fonction nécessite que le poste étudiant et le poste d'enseignement soient équipés d'un casque d'écoute ou d'un microphone et de haut-parleurs.

Cette commande est également disponible à partir du menu *Démontrer*.

Effacer le bureau



Pour forcer la fermeture de toutes les fenêtres de logiciels ou autres qui sont ouvertes sur un poste étudiant.

Cette commande est également disponible à partir du menu *Surveiller*.

Afficher la vidéo



Pour diffuser une vidéo présente sur le poste d'enseignement vers tous les postes étudiants.

Cette commande est également disponible à partir du menu *Démontrer*.

Fichiers



Pour envoyer un ou plusieurs fichiers se trouvant sur le poste d'enseignement vers un poste étudiant et vice-versa.

Éteindre



Pour éteindre, redémarrer ou fermer la session ouverte sur un poste étudiant. Permet aussi de mettre sous tension un poste à distance.

Cette commande est également disponible à partir du menu *Administrer*.

Co-navigation Internet



Pour ouvrir le navigateur Web et visiter le même site Web que l'étudiant visionne sur un poste. Pour activer la co-navigation, cliquez sur **Démontrer** → **Co-navigation Internet**. Ouvrez le navigateur sur le poste d'enseignement et visitez un site Web. Le navigateur s'ouvrira automatiquement sur le poste étudiant et sera dirigé vers la page affichée sur le poste d'enseignement.

Choisir au hasard



Pour prendre le contrôle d'un poste étudiant au hasard parmi la liste des postes étudiants disponibles dans la console sur le poste d'enseignement.

Actualiser



Actualise l'état et la liste des postes étudiants affichés dans la console du poste d'enseignement.

Préférences

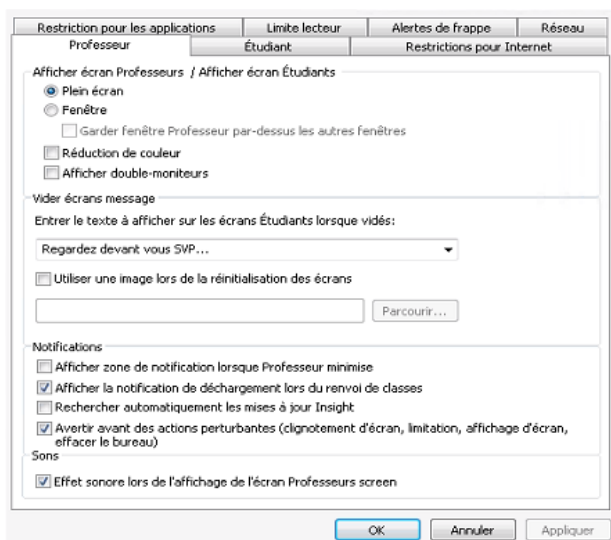


En cliquant sur ce bouton dans la barre d'outils, le menu des préférences de Faronics Insight s'affichera afin de pouvoir configurer les postes étudiants et le poste d'enseignement.

Utilisation du menu Paramètres de la console

Utilisez le menu **Administrer** → **Paramètres** de la console Faronics Insight afin de configurer les paramètres du poste d'enseignement et des postes étudiants. Bien que la plupart des options soient accessibles à partir de la barre d'outils, d'autres sont seulement disponibles dans ce menu. Ci-dessous sont énumérées les fonctions disponibles pour chaque onglet.

Professeur

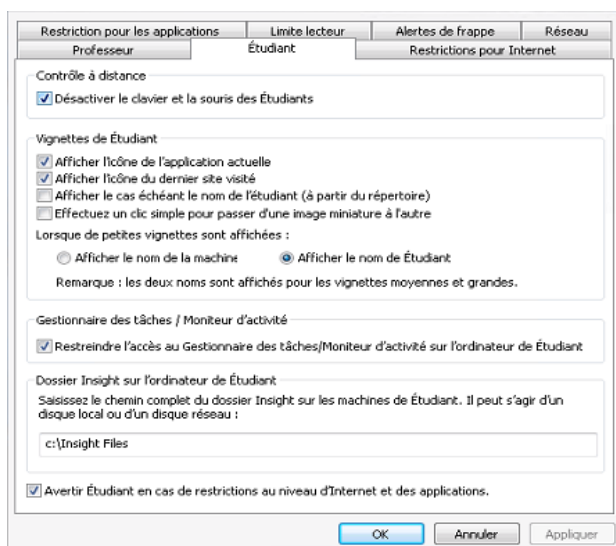


Dans la partie *Afficher écran Professeurs / Afficher écran Étudiants* de l'onglet *Professeur*, des options sont offertes pour afficher l'écran du poste d'enseignement sur les postes étudiants. **Plein écran** signifie que l'écran du poste d'enseignement occupera tout l'écran des postes étudiants. **Fenêtre** permet aux étudiants d'afficher d'autres fenêtres en plus de celle du poste d'enseignement. L'option **Réduction de couleur** améliore les performances de la console au détriment de la qualité d'image des postes étudiants affichés. L'option **Afficher double-moniteurs** indique à la console d'afficher tous les écrans d'un poste étudiant ayant plus d'un moniteur.

Dans la partie *Vider écrans message*, il est possible de personnaliser le message textuel diffusé lorsque la fonction **Vider l'écran** est activée. L'option **Utiliser une image de la réinitialisation des écrans** permet d'afficher un fichier image sur l'écran des postes étudiants lorsque la fonction **Vider l'écran** est activée.

Dans les parties *Notifications* et *Sons*, il est possible d'activer ou désactiver les notifications visuelles ou sonores que vous souhaitez ou non obtenir.

Étudiant



Dans la partie *Contrôle à distance*, il est possible de permettre ou empêcher les postes étudiants de pouvoir utiliser le clavier ou la souris lorsque la fonction **Contrôler** est activée.

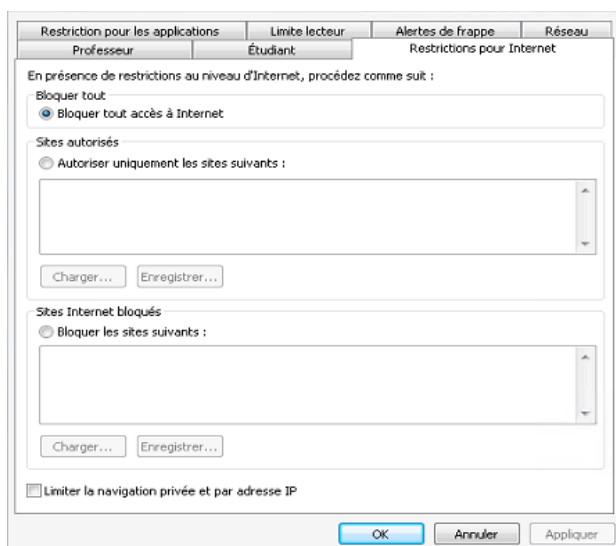
Dans la partie *Vignettes de Étudiant*, ces options personnalisent l'affichage des divers aspects de la console Faronics Insight.

Dans la partie *Gestionnaire des tâches / Moniteur d'activité*, cette option empêche lorsque cochée ou autorise lorsque décochée, l'accès au Gestionnaire de tâches par les étudiants sur leur poste.

La partie *Dossier Insight sur l'ordinateur de Étudiant* permet de spécifier l'emplacement sur le disque dur du poste étudiant où le client s'installe.

L'option **Avertir Étudiant en cas de restrictions au niveau d'Internet et des applications** modifie l'icône dans la partie inférieure droite de la barre d'état système afin de notifier l'étudiant d'une restriction en cours lorsque cochée.

Restrictions pour Internet



Trois choix de restrictions lorsque la fonction *Limitation Web* est activée sont offerts : **Bloquer tout accès à Internet**, **Autoriser uniquement les sites suivants** et **Bloquer les sites suivants**.

Lorsque **Bloquer tout accès à Internet** est sélectionné, l'accès aux sites Web, logiciels de courriel et logiciels de messagerie instantané est bloqué sur les postes étudiants pour lesquels la fonction **Limitation Web** est activée.

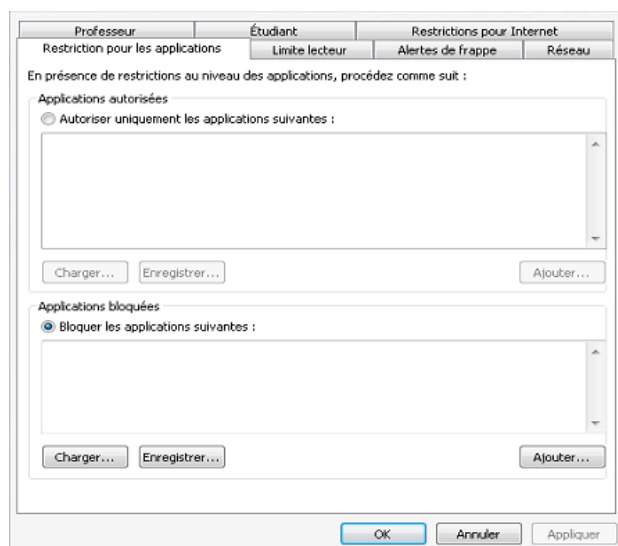
Lorsque **Autoriser uniquement les sites suivants** est sélectionné, il est possible dans le champ en-dessous de spécifier quelles adresses de sites Web peuvent être accédées (ex. www.collegemv.qc.ca, collegemv.omnivox.ca). Tout autre site Web n'ayant pas été spécifié dans le champ sera bloqué.

Lorsque **Bloquer les sites suivants** est sélectionné, il est possible dans le champ en-dessous de spécifier quelles adresses de sites Web doivent être bloquées (ex. www.facebook.com, *.twitter.com). Tout autre site Web n'ayant pas été spécifié dans le champ sera autorisé.

*Note : les métacaractères « * » et « ? » peuvent être utilisés pour spécifier une adresse à bloquer ou à autoriser. Lorsque la fonction Limitation Web est activée sous le système d'exploitation OS X, Google Chrome ne pourra pas être exécuté et sous le système d'exploitation Windows, Internet Explorer 64 bits ne pourra pas être exécuté.*

La case **Limiter la navigation privée et par adresse IP** empêche les utilisateurs de contourner la fonction de restriction d'Internet en vigueur. Lorsque cette option est cochée, il n'est pas possible d'accéder aux sites en introduisant directement l'adresse IP (ex. <http://70.235.50.6>).

Restrictions pour les applications



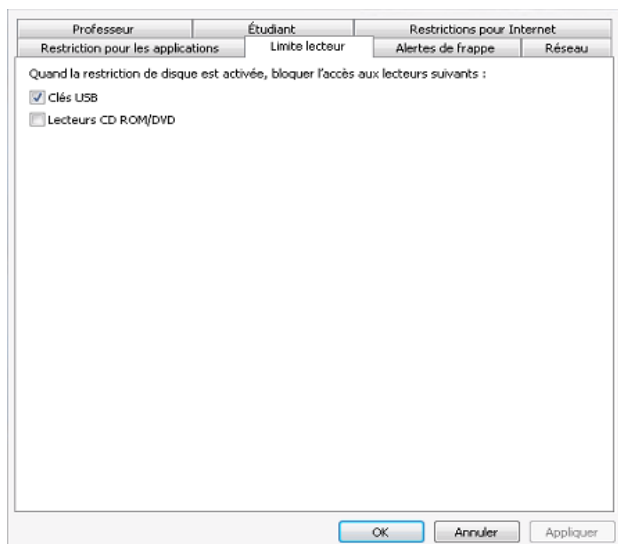
Deux choix de restrictions lorsque la fonction **Limitation d'applications** est activée sont offerts : **Autoriser uniquement les applications suivantes** et **Bloquer les applications suivantes**.

Lorsque **Autoriser uniquement les applications suivantes** est sélectionné, il est possible dans le champ en-dessous de spécifier quels logiciels peuvent être accédés en cliquant sur le bouton **Ajouter** puis en parcourant vers l'emplacement du fichier exécutable souhaité. Tout autre logiciel n'ayant pas été spécifié dans le champ ne pourra pas être exécuté.

Lorsque **Bloquer les applications suivantes** est sélectionné, il est possible dans le champ en-dessous de spécifier quels logiciels doivent être bloqués en cliquant sur le bouton **Ajouter** puis en parcourant vers l'emplacement du fichier exécutable souhaité. Tout autre logiciel n'ayant pas été spécifié dans le champ pourra être exécuté.

Les boutons **Charger...** et **Enregistrer...** permettent de sauvegarder vers un fichier ou d'ouvrir à partir d'un fichier précédemment créé, la liste des logiciels ajoutés dans le champ pour un usage futur.

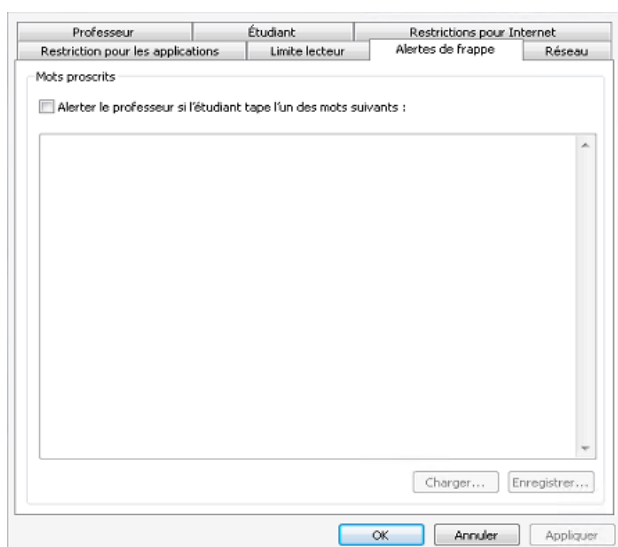
Limite lecteur



Lorsque l'option **Clés USB** est cochée, les postes étudiants ne seront pas en mesure d'accéder au contenu de tout périphérique de stockage branché dans un port USB du poste sur lequel la fonction **Limite lecteurs** est activée.

Lorsque l'option **Lecteurs CD ROM/DVD** est cochée, les postes étudiants ne seront pas en mesure d'accéder au contenu du lecteur ou graveur de disque optique du poste sur lequel la fonction **Limite lecteurs** est activée.

Alertes de frappe



Dans la partie *Mots proscrits*, lorsque l'option **Alerter le professeur si l'étudiant tape l'un des mots suivants** est cochée, il est possible de spécifier dans le champ dessous les termes qui alerteront le poste d'enseignement lorsqu'ils sont tapés par un utilisateur sur un poste étudiant.

Réseau

The screenshot shows the 'Réseau' (Network) configuration window. It is divided into three main sections:


- Transmission de données:** Contains three radio button options: 'Diffusion d'IP' (selected), 'Diffusions d'IP multicast', and 'Diffusion d'IP dirigée'. Below these are three IP address input fields labeled 'Subnet 1', 'Subnet 2', and 'Subnet 3', each containing '0 . 0 . 0 . 0'.
- Cartes réseau multiples:** Features a checkbox 'Indiquer la carte réseau' which is currently unchecked. Below the checkbox is a text instruction: 'Si l'ordinateur du professeur dispose de plusieurs cartes réseau réelles ou virtuelles, indiquez celle que Insight doit utiliser.' and a dropdown menu.
- Canal du professeur:** Contains two radio button options: 'Utilisez un canal unique' (selected) and 'Utiliser des canaux multiples'. Below the first option is a text input field 'Numéro de canal' containing the value '1306'. Below the second option is a text input field 'Canaux (exemple: 1,5,12)'. At the bottom of the window are three buttons: 'OK', 'Annuler', and 'Appliquer'.

Cet onglet contient des paramètres avancés qui sont réservés aux administrateurs et ne nécessitent pas l'intervention du professeur.

Utilisation d'un poste étudiant sur lequel il y a Faronics Insight

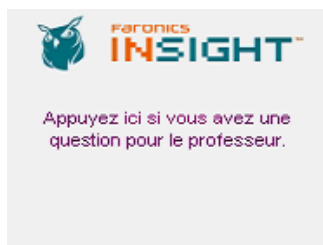
Faronics Insight est configuré pour s'exécuter en arrière-plan sur les postes d'étudiants. Toutes les fonctionnalités sont contrôlées par le poste d'enseignement, permettant au professeur de gérer comment le logiciel est utilisé.

Icône Etudiant Insight

Sur un poste étudiant se trouve une icône dans le coin inférieur droit de la barre d'état système. 

En pointant le curseur de la souris sur cette icône, l'information concernant le canal du poste d'enseignement qui contrôle le poste s'affichera. La version ainsi que l'adresse IP du poste étudiant sont également affichés.

Si un étudiant clique sur l'icône, il peut demander de l'aide du professeur et lui poser une question. Un point d'interrogation apparaîtra dans la console Faronics Insight sur le poste d'enseignement indiquant qu'un étudiant souhaite poser une question. Le point d'interrogation disparaît lorsque le professeur clavarde avec l'étudiant ou qu'il utilise l'élément du menu *Effacer la question de l'étudiant*.



Si l'étudiant clique sur cette icône avec le bouton droit de la souris, cela fait apparaître le répertoire du fichier de l'étudiant dans lequel la fonction **Envoyer/Récupérer les fichiers** envoie les fichiers.